

あびこ道商店街 にぎわい祭りは、商店街、住吉社会福祉協議会のグループ、NPO、地元の福祉作業所(案内マップは利用者さんが作成)などが参加する、本当にあったかーい取り組みです。かつて雪を運んできた商店街では様々なイベントを企画しましたが、最近では途絶えていたのを昨年復活。今年は2回目でした。商店街だけではイベントのスタッフが慢性的に不足しているというタクHi ミキヤの相馬さんのお悩みを聞き、近くの大阪市立大学のボランティアセンターに問合せ、学生さんと結びつけることができました。

我孫子道といえば、乗り換え駅であり、阪堺電気軌道本社・いろんな電車の車庫があるところ。イベントにはちん電本社からも参加され、くじ引きでちん電グッズが当たる楽しい企画に子供たちは大喜びでした。

さて、町のあちこちでイベントの下支えや警備(車が通るところは特に危ないので)のお手伝いをする学生さん。頼もしいですね。相馬さんのこれからの夢は、あと3年～5年くらい続けて、いずれは毎年6月に開催される「路面電車祭り」に合わせ、まちぐるみイベントをしたいのだそうです。すでに一寸法師あんりゅーくんや様々なイベントでがんばっている安立商店街と、あびこ道商店街がつながって、ひいては、住之江区と住吉区がつながるイベントにしていきたいのだそうです!! そんなお話をしたら、タクHi ミキヤさんにおられた日本画家さんが、いつの間にか似顔絵を描いてくれたり、摩訶不思議なアートあふれる楽しい町。人と人が、町と町、商店街がそれぞれの思いをもって、路面電車を通じてつながる。そんな楽しい町です。きつときつとまちぐるみの路面電車祭りは実現できるでしょう!! (記者 岸田)



あびこ道商店街の理事長前田さんと相馬さん



イベント開始! 燃えています!



イベントを支える学生さんたち



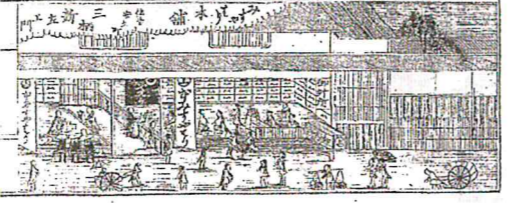
一寸法師ゆかりの「針」を製造販売されていた「三酒屋」のあった紀州街道沿いの商店街。住吉大社から大和川まで参勤交代の行列が通らなっている江戸時代の絵図には、お土産として重宝されていた「針」を、店頭で売っている一人一人の笑顔も描かれているのだそうです! さて、そのおとぎ話とは・・・その絵図はさかいのどこかにあるらしい・・・?!



ちん電グッズが当たる! 阪堺電気軌道ブース

安立商店街が「一寸法師」ゆかりの街だご存知でしたか? おとぎ話「一寸法師」は誰もが良く知っているおとぎ話です。お椀の船に箸の櫂で腰には針の刀を差し、京の都を目指し川を昇ります。そこでお仕えしたお姫様のお供をしている時に鬼に襲われますが、みごと鬼を退治し、忘れていった打出の木槌を振ると、立派な成人になり、お姫様と結ばれ幸せになったというお話です。それが安立商店街とどんな関係があるの?

一寸法師は子供の無かった夫婦が住吉大社にお願いをして授かった子供でした。また一寸法師が鬼を退治した時に使ったのは針の刀でした。安立の街には江戸時代の「三酒屋」を始めとして、針を製造販売する多くのお店があり、当地の名産品となっていました。また、針の行商人も多く住んでおり日本各地に販売していました。彼らはその時に「一寸法師」のおとぎ話をうまく語りながら拡販したと伝えられています。(安立商店街資料より)



元「三酒屋」の蔵から出てきた絵図

価格



株式会社インフィニティ  
堺市堺区戎之町西 1-1-1  
山洋ビル 4F  
http://www.kakakuinfinity.com/

ページ楽しい! 沖縄ダイニング

# 美ら島物語

ちゅらしまものがたり

http://www.chura-3.jp/  
大阪市中央区瓦町 4-3-14  
TEL 06-6484-5390  
(受付時間 12:00 ~ 23:00)  
営業時間 PM5:30 ~ 11:00 ※土日祝休み



大和川の電停を、海沿いの方から降りて踏切を渡ると、タクシー会社の営業所だったという 71labo が見える。昨年 10 月のお披露目「71labo START UP PARTY」の人の渦と熱気が蘇るようだ。また、踏切を挟んですぐ紀州街道沿いには元紡績会社屋だった SPinning Mill がある。訪れた日は「SAKAI UNPLUGGED FESTIVAL」(アコースティックミュージック祭、in 堺!) 開催中で、地域の方も大人も子どもも、アーティストも、おしゃれな空間と一流の美味しいフードを楽しんでいた。



立ち上げた思い: まず自分達で旗を立てる。そして楽しむ! 「この地(七道周辺)の持つ、鉄、包丁、工場のある、まさにモノづくりの場という素地を活かし、SPinning Mill とは別に、新たに 71labo を立ち上げた。自分達が船頭になって旗を振り本気でおもしろいと思うことをやるぞと。アーティスト、デザイナー、木工・家具の職人等、8 人が集まった。それぞれフラットな関係で、出入り自由、できる人がやるという方式。」「この地にあつと2か所以上、こうした場を作りたい。そうすればこの界隈がアートやクラフトやいろんなコトができることと認識され、大きく広がっていく。」「今はアイデアが次々と湧いてあふれているような状態。」と、オーナーでありフォトグラファーの小野さん。

これからの展望 子どもたちにアートやモノづくりに親しむ環境を!

SPinning Mill で開催されるマーケットは、今や出店募集すれば数時間で定員になる状態だ。地域からの信頼も厚い。これは一重に、小野さんの地域の方の知恵に感謝する姿勢と目指す未来像があるからだろう。これからの大きな夢もあるようだ。1F のフードコートの壁面には書棚があつて、蔵書である膨大な芸術書が並んでいるのだそうだ。「いずれここを改装し、高価なアート本を子どもたちに自由に触れさせようと考えている。堺には美術館がなく町中で作品に触れる機会が少ない。本の中で世界中のアートを見れる。これまでそういうのはまずなかった。幼いころから自然にアートに触れ合える場にしていきたい。」一方、71labo への夢は「『モノファクトリー』にしたい。この町の環境に見合う、モノづくりの場として、溶接や、木工の機械なども入れたい。」今の教育は子どもに失敗させないよう教える。あえて失敗を経験させるため? と問うと、「いや、自分が通ったイギリスの語学学校では、答えが違ったら、先生は『Nice Try! 』と言う。『失敗』とは言わないのだそうだ。自分で考え工夫し悩み、楽しくクリエイティブにできる場は、大人にこそ必要なかもしれない。「大の大人たちが本気で遊び、つくる場所」は、これからの計り知れない可能性と人のエネルギーを感じた人々を惹きつけてやまない。今、大和川、七道が熱い。(記者 岸田)



**71 labo**  
堺市堺区遠里小野町 1-3-18  
71 labo とは「大の大人が集まり、本気で遊び、つくる場所として、この度、約 200 坪のタクシー会社営業所だった場所をメンバー数名で借りました。」「目指すのは、『堺で創造的なものづくりの新たな基地』(フェイスブックより)。

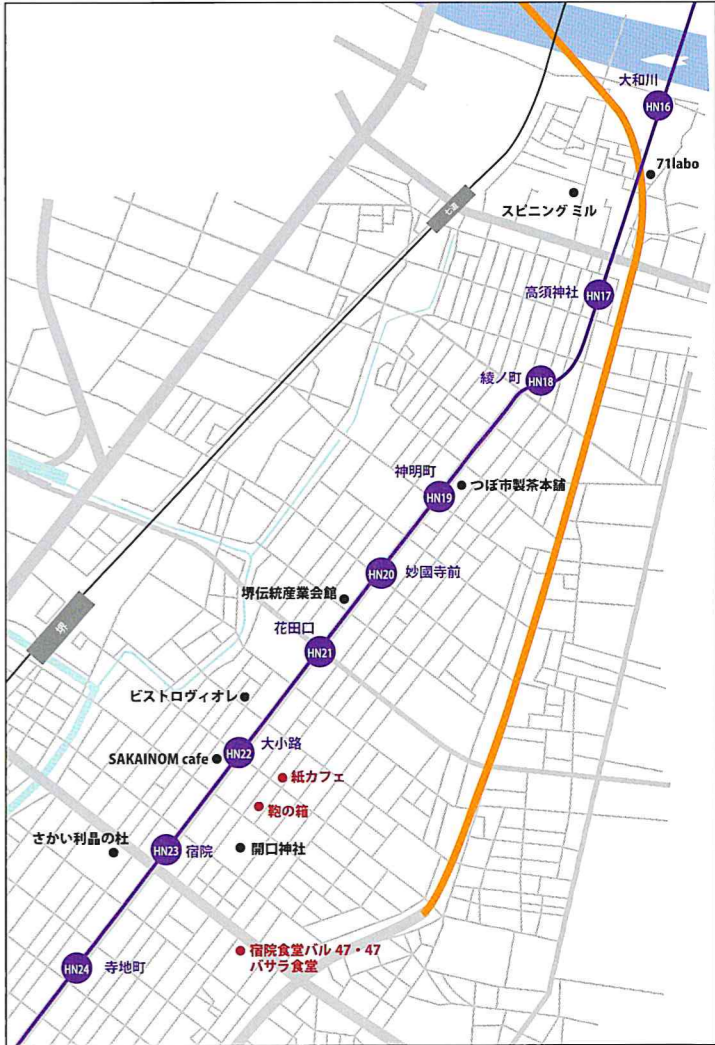
**SPinning Mill**  
堺市堺区並松町 45 (7p 写真 4)

宿院食堂

宿院食堂パル 47・47  
TEL 072-225-5550  
18:00 ~ 03:00  
(休)火

バサラ食堂

バサラ食堂  
堺区宿院町東 4-1-2 B1  
宿院食堂パル 47・47 内  
11:00 ~ 16:00 (LO.15:00)



塚西駅から東粉浜駅の間、電車から外を眺めていると和モダンな造りの外観が目にとまる。「住吉ゲストハウス」は低価格の料金で外国人観光客に人気の宿泊施設として、2017年10月にオープンしたニュースポット。「主要部へのアクセスのいい住吉で、アットホームな交流の場を作りたかった。住吉大社も近いので、周辺を歩いて地域とたくさん触れ合っ欲しい」とオーナーの大草さん。

青年実業家としてのチャレンジ!

大草さんの祖父は大阪の夜を彩った数々のお店を経営していた。大学卒業後すぐ祖父の会社で働き始め、祖父の引退、他界と、流れるように大阪人なら誰もが知るような有名店を継ぐ若社長となった。有名店は惜しまれつつも歴史に幕を閉じる事となり、当時の事務所や社員寮として使っていた場所の有効活用を考えた際にゲストハウスの開業が浮かんだ。「賃貸物件にする事も考えました。でもそれじゃ僕がすることないでしょ?この場所を作る事で人が行き交い、訪れる人達と飲んでしゃべって楽しく毎日過ごしたい」と話す大草さんは、まさに風流男。

心地よい空間と週末 BAR

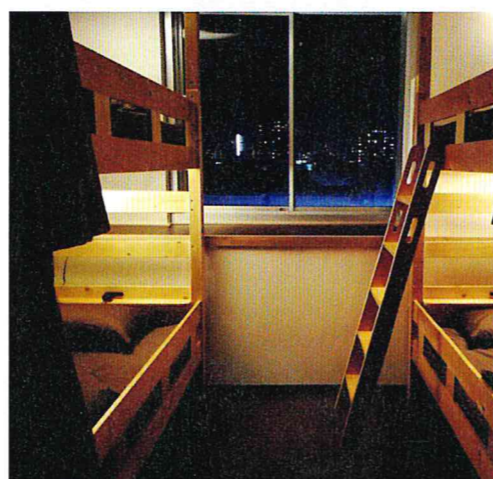
1階は週末 Bar 営業しているので、彼の過ごしてきた特異な人生を肴に1杯飲み立ち寄るのもおすすめ。(記者 泉野)



ゲストハウス住吉

大阪市住吉区東粉浜 2-9-15 (ちん電 東粉浜下車 徒歩3分) 090-9433-1783 1泊1名2,000円 4人部屋 6人部屋 10人部屋 2人部屋 (2人部屋は1部屋6000円)

1階 Bar 金、土、日 18-23時営業 ドリンク 500円〜 フード 300円〜



住吉公園から程近くにある「みどりのひつじ」は、年代物の家具や内装でゆったりとした時間を過ごせるお洒落カフェ。「カフェと名付けてしまうと若い層しか来にくいので、レトロ喫茶とし、店のトーンを落としたり音楽のボリュームを抑えたり熟年層にもくつろいでいただける空間作りを心がけています」と、店主の磯田さん。

いつかは自分の店を!心あたまるヒストリー

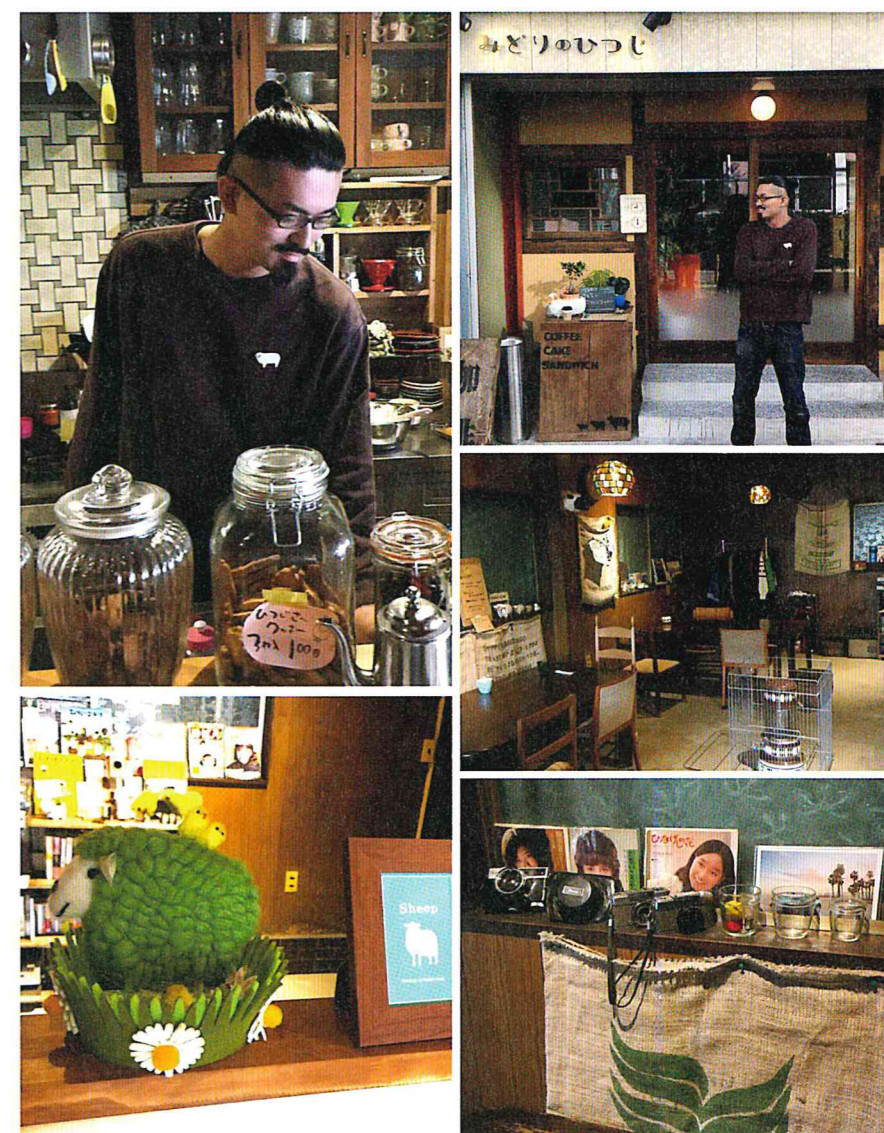
いつかは自分で店舗を経営したいと思いながら飲食店で修行を重ねていた磯田さん。同じ職場で奥様と出会い、開業に関して意見が一致した。節約しながら生活を共にし、開業資金を貯める事から始めたパートナーと2人3脚の店づくり。そんな2人を見ていたお父さんから祖母が倉庫として使っている場所を改装して店舗にしてはどうかと提案され、この場所での開業を決意した。溜まった資金で必要最低限の工事だけを業者に頼み、元からあるものを上手に生かした内装は店主らが自ら資材を買い集め2ヶ月半かけて作り上げた。

地域への思い

「育った地で恩返しをしながら営業を続け、素敵なお店が増えて地域が盛り上がる事を願います。」と話す磯田さんは、将来が楽しみな風流男です。(記者 泉野)



大阪市住吉区東粉浜 3-12-10 TEL06-6678-1150 10:00~19:00 (休)木 http://www.engiyaki.com/untitled-c23oh



みどりのひつじ 大阪市住之江区粉浜 3-15-30 9:00~18:00 火曜 定休

イベント情報

シロハタユウタ・ライブ

2018年1月27日(土)PM:5~6時(開場4時半) 協力金 一律1000円

2007年12月Vo&Gtとして「UNDER NINE」を結成。ほぼ全ての楽曲の作詞、作曲を手がける。2009年にはSony Music & 東京FM「SCHOOL OF LOCK」主催「閃光ライオン09」で全国5500組中、14組のファイナリストに選ばれ万人の観客を前に東京ビッグサイトで演奏。その後、心斎橋CLUB QUATTRO(現:UMEDA CLUB QUATTRO)でイベント開催。2016年にバンド解散。2016年7月よりシンガーソングライターとして、ソロ活動を開始。特設的な「歌声」をそのままに、丸みを帯びた「温かなサウンド」と、ストレートに響く日常的な「歌詞」が生み出す、新しくもどこか懐かしい世界観。ライブハウスから飛び出し、立ち飲み屋から屋外まで、町中にかつりと浸透中。

ご予約は、壽光寺(阪堺線・塚西駅前、地下鉄玉出徒歩10分)まで 下557-0043 大阪市西成区玉出東2-9-29 Tel.06-6661-8982 Fax.06-6653-8516

壽光寺「じゅげむ」

1月ライブイベント+塚西駅前

「お寺でほっこり」をモットーに「じゅげむサポーター」会員募集中。お寺 Café ほか様々なアートイベントを年間通して開催。ライブは、月一回開催です。1月は、ちん電パルでもおなじみのシロハタユウタが来演!

申込・問合せ: 壽光寺「じゅげむ」 大阪市西成区玉出東 2-9-29 TEL06-6661-8982

情報紙「こはマガ」&こはまなぶ

「歴史と文化と活気あふれる古くて新しいまち、粉浜。そんな粉浜が大好きな『粉浜サポーターズ』が粉浜の「今とこれから」を発信します!!」中でも8号の「粉浜なべ」公式レシピは必見!バックナンバーもあるらしいよ。こはまなぶは毎月第3金曜日 19時~21時開催。 https://www.facebook.com/supporter.kohama/



ちん電マップ 配付・配架先情報 (手渡しし、人から人へと配られていっています。)

(阪堺電気軌道)天王寺駅前 我孫子道本社案内所 (堺トラム)ラック(運転手後方) <上町線ほか>(天王寺)あべのハルカス美術館 ラック あべのハルカス7F緑活広場 (松虫) Stay local はやし製菓本舗 亀屋茂廣 夢KAN 金魚カフェ PERK いろは STAY local (東天下茶屋) 浪花餅 ジェラート屋オオジ カフェスマイル 雅楽の社 米 day.no1 あたりきしゃりき堂 太平餅 大吉堂 Super おもしろ Goods Shop がらくた館 阿倍王子神社 (桃ヶ池) やさい料理とお茶はこべら げしとうじ (阪南町) 阪南町長屋くらし社 (姫松) La maison de ravi cozy coffee spot POINT オーガニックパン工房それいゆ ドルチェ&ポアール ポアール帝塚山本店 フォルマ 森森舎~カフェ&陶芸教室~ 帝塚山豆でっぼう パティスリープリュスプリュス 福壽堂秀信 (帝塚山3丁目) 器とカフェあいろ 帝塚山ZEN マイハウス お菓子な台所 GOFF (帝塚山4丁目) まちかど交流館遊楽 蔵ギャラリー Classic (住吉) 藤原富壽堂 住吉楽庵 喜久寿 縁起焼 末廣堂 末廣堂住吉駅前店 こびとのクローゼットFUJIYA チャクラ みどりのひつじ <阪堺線>(恵美須町)日本橋商店街観光案内所 Take away Coffee 553/made in HAND 大阪ばんだ TOWER KNIVES(新世界市場店) TOWER KNIVES 澤野工房 ギャラリー1616 YC ビストロヴェー 喫茶ドレミ (新今宮・今池) ビジネスホテル中央 ホテル来山南館 ゲストハウスとカフェと庭コロシアム (北天下茶屋) 正圓寺(聖天さん) カフェマロニエ café momo+ys (聖天坂) galerie「見る倉庫」(天神の森) 阿倍野神社 天神の森天満宮 おおきな木 (塚西) 壽光寺 じゅげむ Pizzeria Casa (東粉浜) ゲストハウス住吉 ミルメルシー ぴゅーちょ ささら屋 らすく屋 ピュー・ダ・ムール さんツボンヌ ミゲルとフォリー Wa coffee 洋食よろ(テイクアウト) (住吉島居前) 住吉大社 (細井川) confedence café (安立) お菓子のワイユー本店 café ママムギ 仏蘭西料理店 大ギンガ書房 松実屋 奥田鮮魚店 丸福精肉店 嶋屋喜兵衛商店 アンリウウリコウダーギャラリー (我孫子道) 阪堺電気軌道案内所 TATAMI タコHiミキヤ にんにこ (南海本線七道) カラー屋ヌンクイ ユノカド (大和川) 71 labo SPiNiNG MILL (高須神社) 高須神社 朝日堂菓子舗 薫主堂 内田家住宅 (線ノ町) 藤谷商店 水野鍛錬所八花堂 トンボ餅 天ぶらまぼこ村商店 おかよし 浅卯 山口家住宅 清学院 (神明町) 茶寮つば市製茶本舗 手打蕎麦 hiro 炭と酒 株式会社福井 堺医療生活協同組合堺北診療所 (妙国寺前) 妙国寺 曾呂利 ケーキ工房 TAKAMIYA 堺伝統産業会館 (花田口) 八百源弘堂 堺清水橋教会 三宝メディカル choko. のアトリエ カフェUmami RAKUDA トト洋菓子店 天神餅 むか新堺本館 青木松風庵ザビエル公園園 ビストロヴィオレ (大小路) ポップアイト 堺本店 堺栗新 食堂ニーナ 株式会社インフィニティ イタリアン食堂ピッチ 居酒屋センペロ よし井 フラワール・シュ 紙カフェ 家具工房大黒屋 丸一菓子舗 鮎の箱 アジュカジュ 開口神社 河合堂 (宿院) 本家小嶋 小島屋泰芳 宿院食堂バル4747 ケーキ工房 Fu さかい利福の社 サンユー都市開発 南都銀行堺支店 堺観光コンベンション協会 (寺地町) 草庵さとや 八六八ビル 大阪ベイプラザホテル (御陵前) 南曜堂 ねぼけ堂 大寺餅河合堂 キッチンまつ本 さくらや (東漢) 番茶屋 ルーガル (船尾) 浜寺諏訪森御屋敷再生複合施設「遊」 PAPHYRUS 遊楽 飛蝶 美乃や 中島昆布 河月堂 café nomori (浜寺駅前) 手作りパン Breadio a little bit café 福栄堂 三六〇 (堺) コミュニティカフェパンゲア 堺泉酒造株式会社 (堺東) 堺市交通政策課 堺市役所各階ラック 堺市総合福祉会館 コワーキングスペース LR ミスター天津飯 ダンヒル 森のキッチン堺あへい堂 CROWA (深井) PICTUREBOOK GALLERY RiRE ふかい珈琲 (百舌鳥) ラドルチェヴィータ (漢) 堺能楽会館 大阪市立大学 居住環境学

<大阪市内カフェ、ギャラリー>(中崎町) カフェ天人 (堀江) Art House Chinon (空堀) サリーマクレナン (本町) 沖繩ダイニング美ら島物語 有限会社おふいす西鶴 (奈良) 県立図書情報館(フリーペーパーオブザイヤーとして) (京都) ギャラリーアーティストロング (枚方市) 枚方市民活動支援センター 関西外国語大学ボランティアサークルひまわり (泉佐野市) 旧新川家住宅(ふるさと町家館) (東京) 茶寮つば市製茶本舗浅草店 <団体等への配布>RACDA 大阪・堺 大阪ちん電パル実行委員会 与謝野晶子生誕祭 粉浜サポーター会議 あべのって フリーペーパーオブザイヤー 中電門フリーペーパー製作グループ 空堀コワーキングスペース往来 大阪を変える100人会議 堺自転車の会(散走グループ) 大成学院大学地域デザイン研究室 桃山学院大学国際センター 堺ミュージックストリート出展者 関西外国語大学 ボランティアサークルひまわり 本庄パル実行委員会 泉州育実行委員 南海電鉄株式会社 未来へつなごう!堺チン電の会 阪堺活性化懇話会